

## Datos Generales

Gestora: CAJA INGENIEROS GESTION SGIIC SAU  
 Grupo Gestora: CAJA DE INGENIEROS  
 Auditor: Deloitte, S.L.

Depositario: CAJA DE INGENIEROS  
 Grupo Depositario: CAJA DE INGENIEROS  
 Rating depositario: n.d.

Fondo por compartimentos: NO

Existe a disposición de los partícipes un informe completo, que contiene el detalle de la cartera de inversiones y que puede solicitarse gratuitamente en c/Potosí 22, 08030 Barcelona, o mediante correo electrónico en [www.caja-ingenieros.es](http://www.caja-ingenieros.es), pudiendo ser consultados en los Registros de la CNMV, y por medios telemáticos en [www.cnmv.es](http://www.cnmv.es). La Entidad Gestora atenderá las consultas de los clientes, relacionadas con las IIC gestionadas en c/ Potosí 22, 08030 Barcelona. Correo electrónico: [atencional socio@caja-ingenieros.es](mailto:atencional socio@caja-ingenieros.es)

Asimismo cuenta con un departamento o servicio de atención al cliente encargado de resolver las quejas y reclamaciones. La CNMV también pone a su disposición la Oficina de Atención al Inversor (902 149 200, e-mail: [inversores@cnmv.es](mailto:inversores@cnmv.es)).

## Información Fondo

Fecha de registro: 03/05/2004

### 1. Política de inversión y divisa de denominación

Categoría	Divisa de denominación
Tipo de Fondo: Fondo que invierte mayoritariamente en otros fondos y/o sociedades	EUR
Vocación Inversora: Retorno Absoluto	
Perfil de riesgo: Bajo	

#### Descripción general

La gestión del fondo está encaminada a seguir una política de inversión global acorde con su vocación de Fondo de Retorno Absoluto.

La cartera se compondrá mayoritariamente por IIC que utilizan métodos de gestión alternativa y cuantitativa para la valoración de activos, con el objetivo de explotar las ineficiencias que se producen en los mercados.

El objetivo anual del fondo consiste en batir, en términos netos, la rentabilidad del EONIA + 200 p.b. y mantener un nivel de volatilidad moderado, con un máximo del 4% anual.

#### Operativa en instrumentos derivados

El fondo tiene previsto operar con instrumentos derivados, negociados tanto en mercados organizados como en OTC, con finalidad de cobertura e inversión.

Los compromisos por el conjunto de operaciones no podrá superar el patrimonio de la IIC

Una información más detallada sobre la política de inversión del fondo se puede encontrar en su folleto informativo.

## 2. Datos económicos

### 2.1. Datos generales

Cuando no exista información disponible las correspondientes celdas aparecerán en blanco.

	Período Actual	Período Anterior
Nº de participaciones	3.822.703,75	2.595.042,11
Nº de partícipes	876	614
Beneficios brutos distribuidos por participación (EUR)		
Inversión mínima (EUR)	6,00	

Comisiones aplicadas en el período, sobre patrimonio medio	% efectivamente cobrado		Base de cálculo	Sistema de imputación
	Período	Acumulada		
Comisión de gestión	0,84	1,37	patrimonio	al fondo
Comisión depositario	0,10	0,18	patrimonio	

¿Distribuye dividendos? NO

Fecha	Patrimonio fin de período (miles de EUR)	Valor liquidativo fin del período
Período del informe	24.754	6,4757
2008	15.949	6,1695
2007	30.102	6,2626
2006	46.862	6,3778

	Período Actual	Período Anterior	Año Actual	Año Anterior
Índice de rotación de la cartera (%)	0,82	0,39	1,24	2,82
Rentabilidad media de la liquidez (% anualizado)	0,70	2,62	1,66	4,23

Nota: El Período se refiere al trimestre o semestre, según sea el caso. En el caso de IIC cuyo valor liquidativo no se determine diariamente, este dato y el de patrimonio se refieren a los últimos disponibles.

2.2. Comportamiento

Cuando no exista información disponible las correspondientes celdas aparecerán en blanco.

A) Individual

Rentabilidad (% sin anualizar)

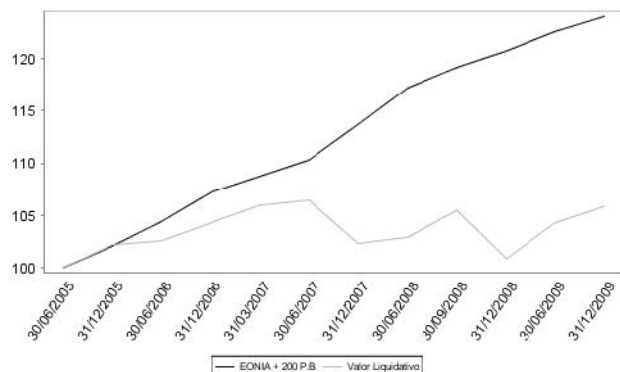
	Acumulado 2009	Trimestral				Anual			
		Actual	3º 2009	2º 2009	1º 2009	2008	2007	2006	2004
Rentabilidad	4,96	0,51	1,00	2,03	1,32	-1,48	-1,80	2,00	

Medidas de riesgo (%)

Volatilidad (ii)	Acumulado 2009	Trimestral				Anual			
		Actual	3º 2009	2º 2009	1º 2009	2008	2007	2006	2004
Valor liquidativo	1,71	1,11	1,03	2,13	2,22	8,60	1,91	0,99	
Ibex-35	25,52	20,07	18,80	27,24	34,17	40,60	16,52	13,72	
Letra Tesoro 1 año	0,02	0,02	0,01	0,02	0,03	0,08	0,08	0,07	
EONIA + 200 P.B.	0,02	0,00	0,00	0,01	0,02	0,02	0,01	0,02	
VaR histórico(iii)	-2,44	-2,44	-2,43	-2,45	-2,47	-2,48	-1,15	-0,68	

(ii) Volatilidad histórica: Indica el riesgo de un valor en un Período, a mayor volatilidad mayor riesgo. A modo comparativo se ofrece la volatilidad de distintas referencias. Sólo se informa de la volatilidad para los Períodos con política de inversión homogénea.  
 (iii) VaR histórico: Indica lo máximo que se puede perder, con un nivel de confianza del 99%, en el plazo de 1 mes, si se repitiese el comportamiento de la IIC de los últimos 5 años. El dato es a finales del Período de referencia.

Evolución del valor liquidativo de los últimos 5 años



B) Comparativa

Durante el Período de referencia, la rentabilidad media de los fondos gestionados por la Sociedad Gestora se presenta en el cuadro adjunto. Los fondos se agrupan según su vocación inversora.

Vocación inversora	Patrimonio gestionado(1) (miles de euros)	Nº de partícipes(1)	Rentabilidad semestral media(2)
Monetario	0	0	0,00
Renta Fija Euro	80.353	2016	0,15
Renta Fija Internacional	8.660	209	3,08
Renta Fija Mixta Euro	9.874	777	6,03
Renta Fija Mixta Internacional	0	0	0,00
Renta Variable Mixta Euro	0	0	0,00
Renta Variable Mixta Internacional	15.150	1161	11,63
Renta Variable Euro	13.067	974	23,22
Renta Variable Internacional	26.456	2123	20,74
IIC de gestión Pasiva(1)	0	0	0,00
Garantizado de Rendimiento Fijo	46.057	1832	2,88
Garantizado de Rendimiento	27.266	1219	1,61
De Garantía Parcial	0	0	0,00
Retorno Absoluto	18.746	689	1,53
Global	0	0	0,00
<b>Total fondos</b>	<b>245.628</b>	<b>11000</b>	<b>5,42</b>

Rentabilidades extremas(i)	Trimestre Actual		Ultimo año		Ultimos 3 años	
	%	Fecha	%	Fecha	%	Fecha
Rentabilidad mínima (%)	-0,13	13/10/2009	-0,60	14/01/2009	-7,62	12/12/2008
Rentabilidad máxima (%)	0,14	27/11/2009	0,38	13/05/2009	1,15	19/09/2008

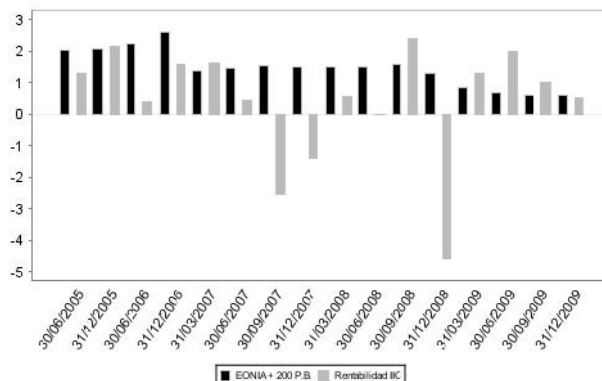
(i) Sólo se informa para las clases con una antigüedad mínima del Período solicitado y siempre que no se haya modificado su vocación inversora. Se refiere a las rentabilidades máximas y mínimas entre dos valores liquidativos consecutivos. La periodicidad de cálculo del valor liquidativo es diaria. Recuerde que rentabilidades pasadas no presuponen rentabilidades futuras. Sólo se informa si se ha mantenido una política de inversión homogénea en el Período.

Gastos (% s/ patrimonio medio)

	Acumulado 2009	Trimestral				Anual			
		Actual	3º 2009	2º 2009	1º 2009	2008	2007	2006	2004
Ratio total de gastos(iv)	2,07	0,59	0,48	0,47	0,51	1,87	1,57	1,69	
Ratio total de gastos sintético(v)	2,56	0,73	0,65	0,57	0,58	2,01	1,72	1,73	

(iv) Incluye todos los gastos directos soportados en el Período de referencia: comisión de gestión, comisión de depositario, auditoria, servicios bancarios, y resto de gastos de gestión corriente, en términos de porcentaje sobre patrimonio medio del Período.  
 (v) En el caso de fondos/compartimentos que invierten más de un 10% de su patrimonio en otras IIC este ratio incluye, de forma adicional al anterior, los gastos soportados indirectamente, derivados de esas inversiones. En el caso de inversiones en IIC que no calculan su ratio de gastos, éste se ha estimado para incorporarlo en el ratio de gastos sintético.

Rentabilidad semestral de los últimos 5 años



(1) Medias.  
 (2) Rentabilidad media ponderada por patrimonio medio de cada FI en el Período.  
 (3) Incluye IIC que replican o reproducen un Índice, fondos cotizados (ETF) e IIC con objetivo concreto de rentabilidad no garantizado.

2.3. Distribución del patrimonio al cierre del Período (Importes en miles de EUR)

Distribución del patrimonio	Fin Período actual		Fin Período anterior	
	Importe	% sobre patrimonio	Importe	% sobre patrimonio
(+) INVERSIONES FINANCIERAS	23.782	96,07	14.816	89,51
* Cartera interior	4.785	19,33	2.242	13,55
* Cartera exterior	18.977	76,66	12.567	75,92
* Intereses de la cartera de inversión	20	0,08	7	0,04
* Inversiones dudosas, morosas o en	0	0,00	0	0,00
(+) LIQUIDEZ (TESORERÍA)	3.521	14,22	1.587	9,59
(+/-) RESTO	-2.549	-10,30	149	0,90
<b>TOTAL PATRIMONIO</b>	<b>24.754</b>	<b>100,00</b>	<b>16.552</b>	

El Período se refiere al trimestre o semestre, según sea el caso.  
Las inversiones financieras se informan a valor estimado de realización.

2.4. Estado de variación patrimonial

	% sobre patrimonio medio			% variación respecto fin Período anterior
	Variación del Período	Variación del Período	Variación acumulada anual	
<b>PATRIMONIO FIN PERÍODO ANTERIOR (miles de EUR)</b>	<b>16.552</b>	<b>15.949</b>	<b>15.949</b>	
+ Suscripciones/reembolsos (neto)	42,30	88,45	46,18	-0,43
- Beneficios brutos distribuidos	0,00	0,00	0,00	0,00
+ Rendimientos netos	1,45	4,20	4,60	-21,86
(+) Rendimientos de gestión	2,52	2,87	6,66	-10,85
+ Intereses	0,07	-0,25	0,15	-1,33
+ Dividendos	-0,02	-0,32	0,06	-0,92
+ Resultados en renta fija (realizadas o no)	0,11	-7,75	-7,01	-1,01
+ Resultados en renta variable (realizadas o no)	0,26	-0,25	0,37	-2,20
+ Resultados en depósitos (realizadas o no)	0,02	-0,32	0,13	-1,07
+ Resultados en derivados (realizadas o no)	1,05	-3,41	3,94	-1,36
+ Resultados en IIC (realizadas o no)	0,95	16,45	9,09	-0,93
+ Otros resultados	0,08	-2,65	-0,07	-1,03
+ Otros rendimientos	0,00	1,37	0,00	-1,00
(-) Gastos repercutidos	-1,11	1,42	-2,15	-7,69
- Comisión de gestión	-0,84	1,12	-1,48	-1,87
- Comisión de depositario	-0,10	0,17	-0,19	-1,69
- Gastos por servicios exteriores	-0,01	0,01	-0,02	-2,02
- Otros gastos de gestión corriente	-0,13	0,16	-0,38	-2,00
- Otros gastos repercutidos	-0,03	-0,04	-0,08	-0,11
(+) Ingresos	0,04	-0,09	0,09	-3,32
+ Comisiones de descuento a favor de la IIC	0,00	0,00	0,00	0,00
+ Comisiones retrocedidas	0,03	-0,04	0,07	-2,04
+ Otros ingresos	0,01	-0,05	0,02	-1,28
<b>PATRIMONIO FIN PERÍODO ACTUAL (miles de EUR)</b>	<b>24.754</b>	<b>16.552</b>	<b>24.754</b>	

El Período se refiere al trimestre o semestre, según sea el caso.

3. Inversiones financieras

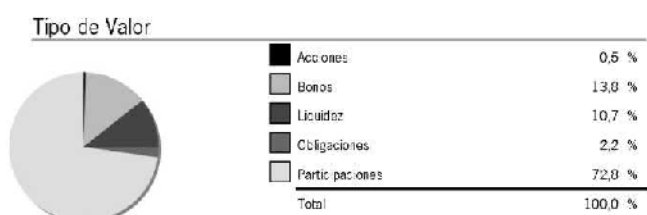
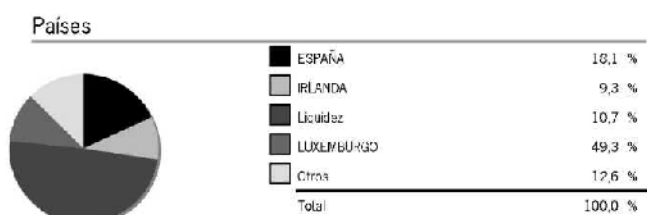
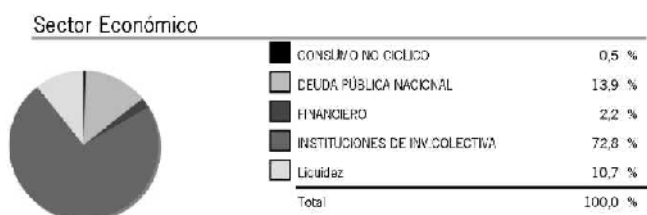
3.1. Inversiones financieras a valor estimado de realización y en porcentaje sobre el patrimonio, al cierre del Período (importes en miles de EUR)

Descripción de la inversión y emisor	Divisa	Período actual		Período anterior	
		Valor de mercado	%	Valor de mercado	%
Total Renta Fija Privada Cotizada mas de 1 año		564	2,28	543	3,28
<b>TOTAL RENTA FIJA COTIZADA</b>		<b>564</b>	<b>2,28</b>	<b>543</b>	<b>3,28</b>
<b>TOTAL ADQUISICIÓN TEMPORAL DE ACTIVOS</b>		<b>3.700</b>	<b>14,94</b>	<b>0</b>	<b>0,00</b>
<b>TOTAL RENTA FIJA</b>		<b>4.264</b>	<b>17,22</b>	<b>543</b>	<b>3,28</b>
<b>TOTAL iic</b>		<b>544</b>	<b>2,20</b>	<b>1.680</b>	<b>10,15</b>
<b>TOTAL INVERSIONES FINANCIERAS INTERIOR</b>		<b>4.808</b>	<b>19,42</b>	<b>2.223</b>	<b>13,43</b>
<b>TOTAL RENTA VARIABLE COTIZADA</b>		<b>128</b>	<b>0,52</b>	<b>298</b>	<b>1,80</b>
<b>TOTAL RENTA VARIABLE</b>		<b>128</b>	<b>0,52</b>	<b>298</b>	<b>1,80</b>
<b>TOTAL iic</b>		<b>18.858</b>	<b>76,17</b>	<b>12.244</b>	<b>73,99</b>
<b>TOTAL INVERSIONES FINANCIERAS EXTERIOR</b>		<b>18.986</b>	<b>76,69</b>	<b>12.542</b>	<b>75,79</b>
<b>TOTAL INVERSIONES FINANCIERAS</b>		<b>23.794</b>	<b>96,11</b>	<b>14.765</b>	<b>89,22</b>

Notas: El Período se refiere al trimestre o semestre, según sea el caso.

3.2. Distribución de las inversiones financieras, al cierre del período: Porcentaje respecto al patrimonio total

3.3 Operativa de derivados. Resumen de las posiciones abiertas al cierre del período (Importes en miles de euros)



	Instrumento	Importe nominal comprometido	Objetivo de la inversión
SHARES MSCI EMERGING MKT IN	Compra OPCION CALL ACC. ISHARES MSCI EMG MKT	292	Inversión
SHARES MSCI EMERGING MKT IN	Compra OPCION CALL ACC. ISHARES MSCI EMG MKT	314	Inversión
SHARES MSCI EMERGING MKT IN	Compra OPCION PUT ACCIONES ISHARES MSCI	796	Inversión
Total subyacente renta variable		1.402	
FUTURO MINIFEB.10 S/IBEX	Compra CALL FEB 10 MINI IBEX35 12800	346	Inversión
Total otros subyacentes		346	
TOTAL DERECHOS		1.748	
B.DEUTSCHLAND REP 3,75 01/04/19	Compra FUTURO EURO-BUND MAR10	485	Inversión
B.DEUTSCHLAND REP 3,75 01/04/19	Compra FUTURO EURO-BUND MAR10	485	Inversión
TREASURY UK 4,75% 07/03/20	Venta FUTURO MAR.10 S/GILT-GBP	515	Inversión
TREASURY UK 4,75% 07/03/20	Venta FUTURO MAR.10 S/GILT-GBP	515	Inversión
Total subyacente renta fija		2.000	
NDICE EUROPE STOXX50	Compra FUTURO MAR10 S/EURO STOXX50	594	Inversión
SHARES MSCI EMERGING MKT IN	Emisión OPCION CALL ACC. ISHARES MSCI EMG MKT	293	Inversión
SHARES MSCI EMERGING MKT IN	Emisión OPCION CALL ISHARES MSCI EMG MKT	278	Inversión
Total subyacente renta variable		1.165	
EURUSD	Compra FUTURO MAR.10 S/EURO-DOLAR	124	Inversión
Total subyacente tipo de cambio		124	
FUTURO MINIFEB.10 S/IBEX	Emisión CALL FEB 10 MINI IBEX35 12400	1.860	Inversión
Total otros subyacentes		1.860	
TOTAL OBLIGACIONES		5.149	

4. Hechos relevantes

	SI	NO
a. Suspensión temporal de suscripciones/reembolsos.		X
b. Reanudación de suscripciones/reembolsos.		X
c. Reembolso de patrimonio significativo.		X
d. Endeudamiento superior al 5% del patrimonio.		X
e. Sustitución de la sociedad gestora.		X
f. Sustitución de la entidad depositaria.		X
g. Cambio de control de la sociedad gestora.		X
h. Cambio en elementos esenciales del folleto informativo.		X
i. Autorización del proceso de fusión.		X
j. Otros hechos relevantes.		X

## 5. Anexo explicativo de hechos relevantes

No existen Hechos Relevantes en el Período correspondiente al presente informe.

## 6. Operaciones vinculadas y otras informaciones

	SI	NO
a. Partícipes significativos en el patrimonio del fondo (porcentaje superior al 20%).		X
b. Modificaciones de escasa relevancia en el Reglamento.		X
c. Gestora y el depositario son del mismo grupo (según artículo 4 de la LMV).	X	
d. Se han realizado operaciones de adquisición y venta de valores en los que el depositario ha actuado como vendedor o comprador, respectivamente.	X	
e. Se han adquirido valores o instrumentos financieros emitidos o avalados por alguna entidad del grupo de la gestora o depositario, o alguno de éstos ha actuado como colocador, asegurador, director o asesor, o se han prestado valores a entidades vinculadas.		X
f. Se han adquirido valores o instrumentos financieros cuya contrapartida ha sido otra entidad del grupo de la gestora o depositario, u otra IIC gestionada por la misma gestora u otra gestora del grupo.		X
g. Se han percibido ingresos por entidades del grupo de la gestora que tienen como origen comisiones o gastos satisfechos por la IIC.		X
h. Otras informaciones u operaciones vinculadas.		X

## 7. Anexo explicativo sobre operaciones vinculadas y otras informaciones

El importe de las operaciones de compra en las que el depositario ha actuado como vendedor es 15.444.912,08 euros, suponiendo un 82,39% sobre el patrimonio medio de la IIC en el Período de referencia. El importe de las operaciones de venta en las que el depositario ha actuado como comprador es 2.150.249,86 euros, suponiendo un 11,47% sobre el patrimonio medio de la IIC en el Período de referencia.

El importe de las adquisiciones de valores o instrumentos financieros cuya contrapartida ha sido una entidad del grupo de la gestora o depositario, u otra IIC gestionada por la misma gestora u otra gestora del grupo es 15.444.912,08 euros, suponiendo un 82,39% sobre el patrimonio medio de la IIC en el Período de referencia. CAJA INGENIEROS GESTION, SGIIC, SAU (gestora del fondo), está participada en un 100% por CAJA DE INGENIEROS (depositaria del fondo). Sin embargo, ambas entidades mantienen independencia en la gestión. Como parte de esa independencia, el Consejo de Administración de la gestora ha adoptado unas normas de conducta sobre operaciones vinculadas que obligan a comunicar cualquier operación de este tipo.

## 8. Información y advertencias a instancia de la CNMV

De acuerdo con lo establecido en el artículo 24.2 del Reglamento de Instituciones de Inversión Colectiva la CNMV, como organismo supervisor, no ha establecido otra información o advertencia de carácter general o específico que deba incluirse en el presente informe periódico.

## 9. Anexo explicativo del informe periódico

Informe de Gestión:

El segundo semestre del año 2009 ha sido extremadamente positivo para los mercados de renta variable y de renta fija corporativa. El petróleo ha subido más de un 13% desde los niveles alcanzados a finales del año pasado, el dólar apenas ha variado perdiendo simplemente un 2% y el oro ha ganado más de un 17%.

El crecimiento económico ha vuelto al terreno positivo y si bien los niveles de empleo no han mejorado, se ha frenado el deterioro de la primera parte del año. Durante el primer semestre se han visto los mínimos de renta variable y una recuperación espectacular en términos relativos, mientras que en el segundo semestre se ha experimentado una importante reducción de la volatilidad y una continuación de las subidas. AsI, el S&P 500 ha ganado más de un 20%, el Euro Stoxx 50 más del 24%, el Nikkei se ha quedado bastante atrás con una rentabilidad inferior al 7% y los mercados emergentes han mostrado un comportamiento muy dispar aunque en general las rentabilidades han sido de doble dígito (destacando el 44% de Rusia).

Los planes de estímulo de la economía preparados por los gobiernos de todo el mundo han dinamizado tanto el crédito como el consumo y si bien no se ha abandonado del todo la situación de crisis, las perspectivas han mejorado considerablemente. Los resultados corporativos han sido mejores de lo esperado aunque las noticias positivas han venido principalmente por la parte de reducción de costes (mayoritariamente laborales).

El siguiente paso en la recuperación debe ser una mejora de los ingresos y una reactivación del consumo que significaría una vuelta a la creación de empleo. Los tipos oficiales se mantienen en mínimos para no lastrar la economía, mientras que en los países desarrollados se espera un Período de crecimiento sostenible aunque no tan elevado como en el ciclo anterior.