

C.I. MULTIFONDO FI

Gestora	CAJA INGENIEROS GESTION SGIIC	Depositario	CAJA DE INGENIEROS
Grupo Gestora	CAJA DE INGENIEROS	Grupo Depositario	CAJA DE INGENIEROS
Auditor	Deloitte, S.L.	Rating depositario	n.d.

Fondo por compartimentos NO

El presente informe, junto con los últimos informes periódicos, se encuentran disponibles por medios telemáticos en www.cnmv.es.

La Entidad Gestora atenderá las consultas de los clientes, relacionadas con las IIC gestionadas en:

Dirección

c/ Potosí 22, 08030 Barcelona

Correo electrónico atencionsocio@caja-ingenieros.es

Asimismo cuenta con un departamento o servicio de atención al cliente encargado de resolver las quejas y reclamaciones. La CNMV también pone a su disposición la Oficina de Atención al Inversor (902 149 200, e-mail: inversores@cnmv.es).

INFORMACIÓN FONDO

Fecha de registro: 16/07/1998

1. Política de inversión y divisa de denominación

Categoría

Tipo de Fondo: Fondo que toma como referencia un índice

Vocación Inversora: Renta Variable Internacional

Perfil de riesgo: Alto

Descripción general

La gestión del fondo está encaminada a seguir una política de inversión acorde con su vocación de Renta Variable Internacional. La cartera se compondrá por inversiones en renta variable entre un 75% y un 95%, mientras que el resto corresponderá a inversiones en renta fija, según las circunstancias de mercado y la economía en general.

La inversión en renta variable internacional se materializará, como mínimo, en un 75% por participaciones de IIC que inviertan tanto en renta variable nacional como extranjera. El resto de la cartera invertirá en renta fija, principalmente a corto plazo, tanto pública como privada con una calificación crediticia mínima de BBB.

La inversión en activos denominados en divisa distinta al Euro representará entorno al 50% del fondo, siendo la inversión en países emergentes cercana al 15%.

Operativa en instrumentos derivados

El fondo tiene previsto operar con instrumentos derivados, negociados tanto en mercados organizados como en OTC, con finalidad de cobertura e inversión. Los compromisos por el conjunto de operaciones no podrá superar el patrimonio de la IIC.

Una información más detallada sobre la política de inversión del fondo se puede encontrar en su folleto informativo.

Divisa de denominación: EUR

2. Datos económicos

2.1. Datos generales.

Cuando no exista información disponible las correspondientes celdas aparecerán en blanco.

	Período actual	Período anterior
Nº de participaciones	1.162.948,48	1.156.337,66
Nº de partícipes	509	514
Beneficios brutos distribuidos por participación (EUR)		
Inversión mínima (EUR)	6,00	

¿Distribuye dividendos? NO

Fecha	Patrimonio fin de período (miles de EUR)	Valor liquidativo fin del período
Período del informe	6.086	5,2335
2008	5.825	4,4599
2007	17.227	7,0899
2006	24.266	7,2212

Comisiones aplicadas en el período, sobre patrimonio medio	% efectivamente cobrado		Base de cálculo	Sistema de imputación
	Período	Acumulada		
Comisión de gestión	0,46	1,35	patrimonio	al fondo
Comisión de depositario	0,02	0,07	patrimonio	

	Período Actual	Período Anterior	Año Actual	Año Anterior
Índice de rotación de la cartera (%)	0,33	0,42	1,29	3,97
Rentabilidad media de la liquidez (% anualizado)	0,70	2,64	1,96	4,23

Nota: El período se refiere al trimestre o semestre, según sea el caso. En el caso de IIC cuyo valor liquidativo no se determine diariamente, este dato y el de patrimonio se refieren a los últimos disponibles.

2.2. Comportamiento

Cuando no exista información disponible las correspondientes celdas aparecerán en blanco.

A) Individual

Rentabilidad (% sin anualizar)

	Acumulado 2009	Trimestral				Anual			
		Trimestre Actual	2º Trimestre 2009	1er Trimestre 2009	4º Trimestre 2008	2008	2007	2006	2004
Rentabilidad	17,35	11,08	11,26	-5,05	-17,77	-37,09	-1,81	2,92	4,01
Rentabilidad índice referencia	16,46	12,17	13,32	-8,38	-21,35	-39,08	-3,41	5,51	4,70
Correlación	0,87	0,87	0,86	0,85	0,81	0,81	0,68	0,70	0,75

Rentabilidades extremas(i)	Trimestre Actual		Último año		Últimos 3 años	
	%	Fecha	%	Fecha	%	Fecha
Rentabilidad mínima (%)	-1,09	02/07/2009	-2,42	30/03/2009	-6,27	10/10/2008
Rentabilidad máxima (%)	1,78	15/07/2009	4,17	23/03/2009	9,26	13/10/2008

(i) Sólo se informa para las clases con una antigüedad mínima del período solicitado y siempre que no se haya modificado su vocación inversora. Se refiere a las rentabilidades máximas y mínimas entre dos valores liquidativos consecutivos.

La periodicidad de cálculo del valor liquidativo es Diaria. Recuerde que rentabilidades pasadas no presuponen rentabilidades futuras. Sólo se informa si se ha mantenido una política de inversión homogénea en el período.

Medidas de riesgo (%)

	Acumulado 2009	Trimestral				Anual			
		Trimestre Actual	2º Trimestre 2009	1er Trimestre 2009	4º Trimestre 2008	2008	2007	2006	2004
Volatilidad(ii) de:									
Valor liquidativo	15,21	9,14	14,66	20,10	38,81	23,69	10,03	8,87	10,21
Ibex-35	27,09	18,80	27,24	34,17	61,64	40,60	16,52	13,72	13,37
Letra Tesoro 1 año	0,02	0,00	0,01	0,01	0,03	0,05	0,01	0,02	0,01
MSCI WORLD EUR	31,96	13,80	24,35	31,30	46,70	27,53	11,55	10,20	12,35
VaR histórico(iii)	-9,56	-9,56	-9,63	-9,50	-9,19	-9,19	-5,97	-8,21	-9,81

(ii) Volatilidad histórica: Indica el riesgo de un valor en un período, a mayor volatilidad mayor riesgo. A modo comparativo se ofrece la volatilidad de distintas referencias. Sólo se informa de la volatilidad para los períodos con política de inversión homogénea.

(iii) VaR histórico: Indica lo máximo que se puede perder, con un nivel de confianza del 99%, en el plazo de 1 mes, si se repitiese el comportamiento de la IIC de los últimos 5 años. El dato es a finales del período de referencia.

Gastos (% s/ patrimonio medio)

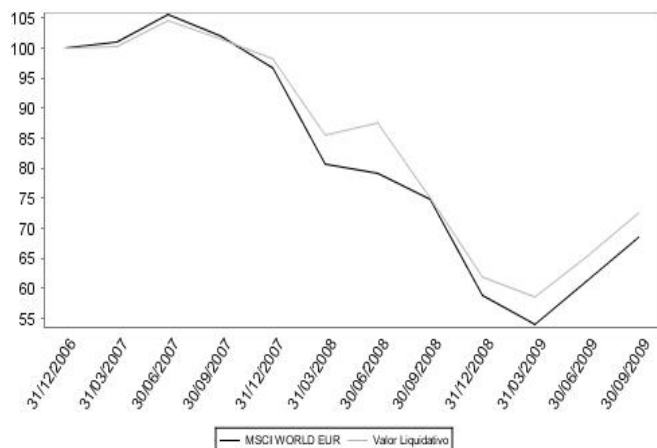
	Acumulado 2009	Trimestral				Anual			
		Trimestre Actual	2º Trimestre 2009	1er Trimestre 2009	4º Trimestre 2008	2008	2007	2006	2004
Ratio total de gastos(iv)	1,97	0,66	0,61	0,70	0,68	2,36	2,15	2,18	2,13
Ratio total de gastos sintético(v)	1,97	0,68	0,63	0,71	0,68	2,58	2,15	2,21	2,18

(iv) Incluye todos los gastos directos soportados en el periodo de referencia: comisión de gestión, comisión de depositario, auditoría, servicios bancarios, y resto de gastos de gestión corriente, en términos de porcentaje sobre patrimonio medio del periodo.

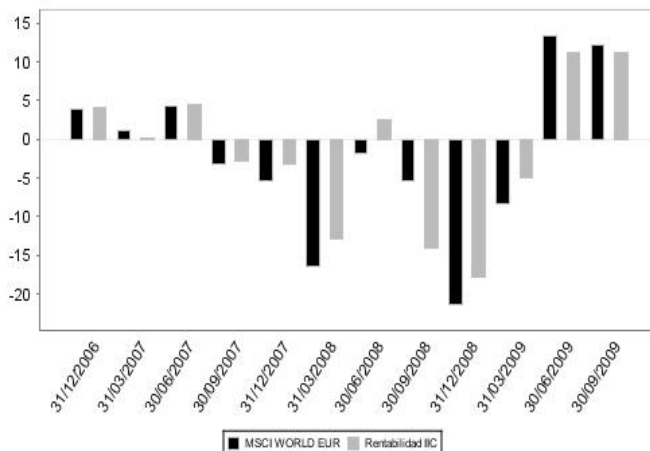
(v) En el caso de fondos/compartimentos que invierten más de un 10% de su patrimonio en otras IIC este ratio incluye, de forma adicional al anterior, los gastos soportados indirectamente, derivados de esas inversiones.

En el caso de inversiones en IIC que no calculan su ratio de gastos, éste se ha estimado para incorporarlo en el ratio de gastos sintético.

Evolución del valor liquidativo últimos 5 años



Rentabilidad trimestral de los últimos 3 años



B) Comparativa

Durante el período de referencia, la rentabilidad media de los fondos gestionados por la Sociedad Gestora se presenta en el cuadro adjunto. Los fondos se agrupan según su vocación inversora.

Vocación inversora	Patrimonio gestionado* (miles de euros)	Nº de partícipes*	Rentabilidad trimestral media**
Monetario	0	0	0,00
Renta Fija Euro	82.951	2037	0,22
Renta Fija Internacional	8.639	195	1,96
Renta Fija Mixta Euro	9.240	747	5,33
Renta Fija Mixta Internacional	9.810	620	2,14
Renta Variable Mixta Euro	0	0	0,00
Renta Variable Mixta Internacional	15.041	1167	10,65
Renta Variable Euro	3.602	202	20,37
Renta Variable Internacional IIC	23.760	2015	12,90
de gestión Pasiva(1) Garantizado	8.623	749	19,01
de Rendimiento Fijo	32.577	1263	3,14
Garantizado de Rendimiento Variable	27.193	1221	1,54
De Garantía Parcial	0	0	0,00
Retorno Absoluto	17.143	634	1,01
Global	0	0	0,00
Total fondos	238.579	10850	4,07

* Medias.

(1): Incluye IIC que replican o reproducen un índice, fondos cotizados (ETF) e IIC con objetivo concreto de rentabilidad no garantizado.

** Rentabilidad media ponderada por patrimonio medio de cada FI en el periodo.

2.3. Distribución del patrimonio al cierre del período (Importes en miles de EUR)

Distribución del patrimonio	Fin período actual		Fin período anterior	
	Importe	% sobre patrimonio	Importe	% sobre patrimonio
(+) INVERSIONES FINANCIERAS	5.646	92,77	4.964	91,12
* Cartera interior	679	11,16	608	11,16
* Cartera exterior	4.967	81,61	4.356	79,96
* Intereses de la cartera de inversión	0	0,00	0	0,00
* Inversiones dudosas, morosas o en litigio	0	0,00	0	0,00
(+) LIQUIDEZ (TESORERÍA)	338	5,55	414	7,60
(+/-) RESTO	102	1,68	70	1,28
TOTAL PATRIMONIO	6.086	100,00	5.448	100,00

Notas:

El período se refiere al trimestre o semestre, según sea el caso.

Las inversiones financieras se informan a valor estimado de realización.

2.4. Estado de variación patrimonial

	% sobre patrimonio medio			% variación respecto fin período anterior
	Variación del período actual	Variación del período anterior	Variación acumulada anual	
PATRIMONIO FIN PERIODO ANTERIOR (miles de EUR)	5.448	5.098	5.825	
+/- Suscripciones/reembolsos (neto)	0,70	-4,05	-11,49	-1,18
- Beneficios brutos distribuidos	0,00	0,00	0,00	0,00
+/- Rendimientos netos	10,36	10,45	16,20	1,34
(+) Rendimientos de gestión	10,91	10,96	17,85	-0,64
+ Intereses	0,00	0,00	0,01	-0,79
+ Dividendos	0,01	0,02	0,08	-0,26
+/- Resultados en renta fija (realizados o no)	0,00	0,00	0,00	0,00
+/- Resultados en renta variable (realizados o no)	0,69	0,28	3,20	1,59
+/- Resultados en depósitos (realizados o no)	0,02	0,05	0,12	-0,60
+/- Resultados en derivados (realizados o no)	1,27	1,12	-0,35	0,20
+/- Resultados en IIC (realizados o no)	8,96	9,66	14,65	-0,02
+/- Otros resultados	-0,04	-0,17	0,14	-0,76
+/- Otros rendimientos	0,00	0,00	0,00	0,00
(-) Gastos repercutidos	-0,67	-0,61	-1,99	2,75
- Comisión de gestión	-0,46	-0,45	-1,35	0,06
- Comisión de depositario	-0,02	-0,02	-0,07	0,06
- Gastos por servicios exteriores	-0,01	-0,02	-0,05	-0,06
- Otros gastos de gestión corriente	-0,17	-0,12	-0,50	0,44
- Otros gastos repercutidos	-0,01	0,00	-0,02	2,25
(+) Ingresos	0,12	0,10	0,34	-0,77
+ Comisiones de descuento a favor de la IIC	0,00	0,00	0,00	0,00
+ Comisiones retrocedidas	0,12	0,10	0,29	0,23
+ Otros ingresos	0,00	0,00	0,05	-1,00
PATRIMONIO FIN PERIODO ACTUAL (miles de EUR)	6.086	5.448	6.086	

Nota: El período se refiere al trimestre o semestre, según sea el caso.

3. Inversiones financieras

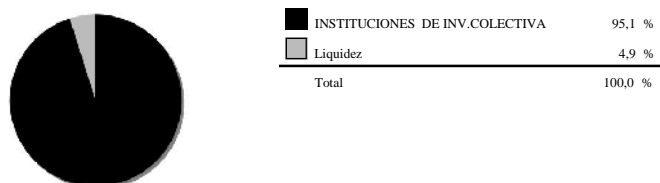
3.1. Inversiones financieras a valor estimado de realización (en miles de EUR) y en porcentaje sobre el patrimonio, al cierre del período

Descripción de la inversión y emisor	Divisa	Período actual		Período anterior		USD				
		Valor de mercado	%	Valor de mercado	%					
ES0114988035 - Participaciones/CAJA INGENIEROS	EUR	325	5,34	288	5,29		374	6,15	408	7,49
ES0115359038 - Participaciones/CAJA INGENIEROS	EUR	354	5,81	320	5,87		275	4,52	245	4,49
TOTAL IIC		679	11,15	608	11,16					
TOTAL INVERSIONES FINANCIERAS INTERIOR		679	11,15	608	11,16					
LU0132412106 - Participaciones/ABERDEEN INTERNATIONAL FUND	USD	438	7,19	375	6,89					
LU0171290314 - Participaciones/BLACKROCK GLOBAL FUNDS	EUR	307	5,04	0	0,00					
FR0010135103 - Participaciones/CARMIGNAC GESTION	EUR	202	3,32	194	3,56					
FR0010312660 - Participaciones/CARMIGNAC GESTION	EUR	744	12,23	668	12,27					
LU0145633698 - Participaciones/DWS INVEST EURO SMALL/MID FC	EUR	553	9,09	540	9,91					
US81369Y6059 - Participaciones/ISSGA FUNDS MANAGEMENT INC	USD	255	4,19	211	3,88					
LU0070992663 - Participaciones/HENDERSON FUND MANAGEMENT	USD						374	6,15	408	7,49
LU0303760135 - Participaciones/JULIUS BAER HOLDING	USD						275	4,52	245	4,49
LU0210534227 - Participaciones/JP MORGAN DYNAMIC-A	EUR						520	8,54	0	0,00
LU0273792142 - Participaciones/JP MORGAN FF-EUROPE	EUR						0	0,00	225	4,13
LU0073235227 - Participaciones/MORGAN STANLEY EQUITY	USD						223	3,67	0	0,00
LU0073251851 - Participaciones/MS SICAV JAPANESE VALUE	JPY						223	3,67	454	8,34
LU011522446 - Participaciones/BNP	USD						0	0,00	278	5,10
LU0104884860 - Participaciones/PICTET FUNDS (LUX) WATER	EUR						303	4,98	511	9,39
LU0187076913 - Participaciones/ROBECO LUS-O-RENTE	EUR						269	4,42	228	4,19
LU0205193047 - Participaciones/SCHROEDERS US SMALL	USD						275	4,51	0	0,00
TOTAL IIC							4.961	81,52	4.337	79,64
TOTAL INVERSIONES FINANCIERAS EXTERIOR							4.961	81,52	4.337	79,64
TOTAL INVERSIONES FINANCIERAS							5.640	92,67	4.945	90,80

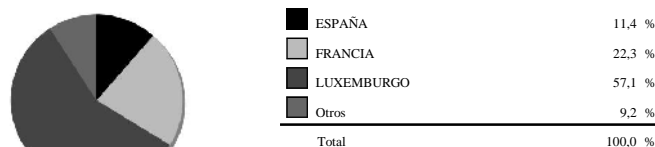
Notas: El período se refiere al trimestre o semestre, según sea el caso.

3.2. Distribución de las inversiones financieras, al cierre del período: Porcentaje respecto al patrimonio total

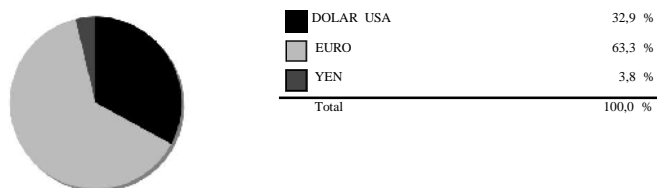
Sector Económico



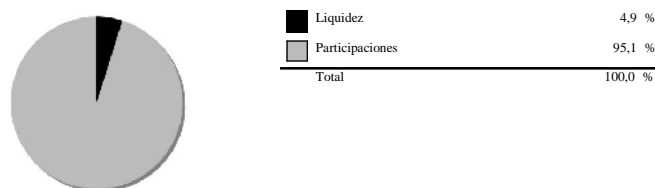
Países



Divisas



Tipo de Valor



3.3. Operativa en derivados. Resumen de las posiciones abiertas al cierre del período (Importes en miles de EUR)

	Instrumento	Importe nominal comprometido	Objetivo de la inversión
ISHARES MSCI EMERGING MKT IN	Compra OPC. PUT ACCIONES	246	Inversión
Total subyacente renta variable	ISHARES MSCI 11 P36 S	246	
TOTAL DERECHOS		246	

4. Hechos relevantes

	SI	NO
a. Suspensión temporal de suscripciones/reembolsos		X
b. Reanudación de suscripciones/reembolsos		X
c. Reembolso de patrimonio significativo		X
d. Endeudamiento superior al 5% del patrimonio		X
e. Sustitución de la sociedad gestora		X
f. Sustitución de la entidad depositaria		X
g. Cambio de control de la sociedad gestora		X
h. Cambio en elementos esenciales del folleto informativo		X
i. Autorización del proceso de fusión		X
j. Otros hechos relevantes		X

5. Anexo explicativo de hechos relevantes

No existen Hechos Relevantes en el periodo correspondiente al presente informe.

6. Operaciones vinculadas y otras informaciones

	SI	NO
a. Partícipes significativos en el patrimonio del fondo (porcentaje superior al 20%)		X
b. Modificaciones de escasa relevancia en el Reglamento		X
c. Gestora y el depositario son del mismo grupo (según artículo 4 de la LMV)	X	
d. Se han realizado operaciones de adquisición y venta de valores en los que el depositario ha actuado como vendedor o comprador, respectivamente	X	
e. Se han adquirido valores o instrumentos financieros emitidos o avalados por alguna entidad del grupo de la gestora o depositario, o alguno de éstos ha actuado como colocador, asegurador, director o asesor, o se han prestado valores a entidades vinculadas.		X
f. Se han adquirido valores o instrumentos financieros cuya contrapartida ha sido otra entidad del grupo de la gestora o depositario, u otra IIC gestionada por la misma gestora u otra gestora del grupo.	X	
g. Se han percibido ingresos por entidades del grupo de la gestora que tienen como origen comisiones o gastos satisfechos por la IIC.		X
h. Otras informaciones u operaciones vinculadas		X

7. Anexo explicativo sobre operaciones vinculadas y otras informaciones

El importe de las operaciones de compra en las que el depositario ha actuado como vendedor es 498.894,80 euros, suponiendo un 8,46 % sobre el patrimonio medio de la IIC en el periodo de referencia.

El importe de las operaciones de venta en las que el depositario ha actuado como comprador es 199.974,90 euros, suponiendo un 3,46 % sobre el patrimonio medio de la IIC en el periodo de referencia.

El importe de las adquisiciones de valores o instrumentos financieros cuya contrapartida ha sido una entidad del grupo de la gestora o depositario, u otra IIC gestionada por la misma gestora u otra gestora del grupo es 498.894,80 euros, suponiendo un 8,46 % sobre el patrimonio medio de la IIC en el periodo de referencia. CAJA INGENIEROS GESTIÓN, SGIIC, SAU (gestora del fondo), está participada en un 100% por CAJA DE INGENIEROS (depositaria del fondo). Sin embargo, ambas entidades mantienen independencia en la gestión. Como parte de esa independencia, el Consejo de Administración de la gestora ha adoptado unas normas de conducta sobre operaciones vinculadas que obligan a comunicar cualquier operación de este tipo.

8. Información y advertencias a instancia de la CNMV

De acuerdo con lo establecido en el artículo 24.2 del Reglamento de Instituciones de Inversión Colectiva la CNMV, como organismo supervisor, no ha establecido otra información o advertencia de carácter general o específico que deba incluirse en el presente informe periódico.

9. Anexo explicativo del informe periódico

Informe de Gestión:

El tercer trimestre ha sorprendido por el particular "rally" de los "real assets", en concreto de la renta variable. El Ibex cerró el trimestre con avances del +20,11%, el EuroStoxx50 del +19,61% y el S&P 500 del +14,98%. Las revisiones al alza de las estimaciones de crecimiento mundial para el 2010 realizadas por importantes organismos mundiales, como el FMI, junto con unos resultados corporativos, en general, mejor de lo esperado, han animado a los inversores. La mejora de los datos de confianza sin embargo no se ha visto acompañada por una mejora significativa de los datos de producción industrial, que siguen muy lejos de los niveles alcanzados en 2007 y principios de 2008. En este sentido los bonos, especialmente en Europa, siguen descontando mucha incertidumbre acerca de la velocidad e intensidad de la recuperación económica.

En el presente informe se adjuntan los datos e informaciones relativos al fondo C.I. Multifondo, FI, del que usted es partícipe, correspondiente al tercer trimestre de 2009, en el que se incluyen los cambios normativos expuestos en la Circular 4/2008 del 11 de septiembre de la CNMV.